

Dossier de premsa de l'exposició:

“TEIXINT VINCLES”

Museu de la Dona
Regidoria d'Igualtat
Ajuntament de Tossa de Mar

Índex

Fitxa tècnica	pàgs. 2-3
Presentació	pàgs. 4-5
CHUS DÍAZ BACCHETTA	pàgs. 6-8
AUDREY PIGUET	pàgs. 9-11
IZA ARDEVOL	pàgs. 12-13
ISABELLE PILLOUD	pàgs. 14-15
NAOMI MIDDELMANN	pàgs. 16-17
LAURA ZIMMERMANN	pàgs. 18-20
Imatge gràfica	pàgs. 21

Fitxa tècnica

Exposició	“Teixint vincles”. Dones, artistes i espai íntim.
Lloc	Museu de la Dona, Carrer Codolar 8, 17230 Tossa de Mar
Dates	16 setembre - 10 desembre 2022 Inauguració : divendres 16 setembre, 19 h
Horaris	De dimecres a diumenge de 10 h a 14 h i de 17 h a 20 h Més informació T. 653 92 59 76 www.tossademar.cat/ca/area-igualtat#museudona

Comissariat

Rosa M. Sureda Solà, tècnica de patrimoni cultural de l’Ajuntament de Tossa de Mar i Directora del Museu d’Art de Tossa de Mar.

Eva Pinyol Llésera, antropòloga, membre del Centre d’Estudis Tossencs, autora i responsable executiu del projecte museístic del Museu de la Dona.

Chus Díaz Bacchetta, artista visual i museòloga, impulsora d’aquest projecte d’exposició.

Artistes Membres de l’associació Espace Artiste Femmes de Lausana, Suïssa.

IZA ARDEVOL escultura/fotografia

www.sculpteur.eu

CHUS DÍAZ BACCHETA pintura/instal·lació

www.ChusDiazBacchetta.art

NAOMI MIDDELMANN pintura/fotografia/ costura

www.naomimiddelmann.com

AUDREY PIGUET fotografia/vídeo

www.audreypiguet.com

ISABELLE PILLOUD bordat participatiu/gravat

www.isabellepilloud.ch

LAURA ZIMMERMANN dibuix / pintura

www.laura-zimmermann.com

Contacte **Ajuntament de Tossa** : Av. del Pelegrí, 25 · 17320
Tossa de Mar (Girona - Costa Brava)
T. 972 340 100; www.tossademar.cat /
igualtat@tossademar.cat

Museu de la Dona : museudeladona@gmail.com;
T. 972 96 46 33

Espace Artistes Femmes : T. +41 78 935 74 08 /
info@espaceartistesfemmes.ch
www.espaceartistesfemmes.ch

Chus Díaz Bacchetta : T. +41 78 759 75 69 /
chusdb@mac.com / www.chusDiazBacchetta.art

Taula rodona **“La creativitat i el fet de ser dona”**

Ponents Rosa M. Gil, Marie Bagi, Eva Pinyol

Presentació

“Teixint vincles”. Dones, artistes i espai íntim

El nom de la instal·lació que obrirà aquesta exposició a la façana del museu, **Teixir vincles**, reflecteix la idea conceptual que reuneix aquestes dues institucions, ambdues tenint entre els seus objectius principals la valorització i el reconeixement del treball de la dona, en l'espai públic i en el privat. Integrades en les diferents sales del museu, les obres de les sis artistes han estat proposades en relació a la temàtica de cada espai museístic.

L'escenografia pretén incitar el diàleg entre el passat i el present de la dona, en una reflexió tan realista com onírica i poètica. Es tracta de memòria, d'imaginari, de territoris, de construcció d'identitat, de compartir, de transmissió i de cercar vincles entre els objectes d'antany de la col·lecció etnogràfica del Museu de la Dona i les obres d'art contemporani que s'hi exposen. L'exposició continua a l'últim pis del museu, on dues sales mostrant altres obres de les artistes que es despleguen seguint la coherència temàtica escollida per cadascuna. Aquest recorregut, entre pintures, dibuixos, escultures, fotografies i instal·lacions, finalitza amb una obra participativa, el **Mapa del món de les heroïnes**. Brodat sobre una gran tela a la qual els visitants són convidats a deixar la seva empremta, cosint una perla en el lloc del mapa on es troba la seva heroïna.

Avui, utilitzant diàriament enllaços virtuals exposats a la pirateria i a la intrusió en la vida privada, sembla que ens hem oblidat d'aquells vincles sensibles que no fa tant preniem el temps de teixir. Vincles a teixir entre artistes dones i dones artesanes del dia a dia. Teixir vincles també entre dones i homes i entre qualsevol persona per a qui la seva singularitat i la seva diferència no són obstacles, sinó al contrari, una força reconeguda a respectar. Aquest projecte aspira a ser inclusiu i a apropar, almenys el temps d'aquesta exposició, els uns(es) als altres.

Chus Díaz Bacchetta, Lutry - Tossa, 2022

Teixint vincles entre el Museu de la Dona de Tossa i l'Associació Espace Artistes Femmes de Lausana.

Aquesta exposició que us proposem, és el resultat d'una trobada feliç. Coneixedores de l'existència de l'Associació Espace Artistes Femmes de Lausana, vam veure que ens movien les mateixes inquietuts: donar visibilitat a la dona. I a Tossa, d'artistes en sabem una estona, no en va tenir un especial vincle amb l'art des del segle passat.

Vam veure que ens motivaven els mateixos conceptes: la igualtat d'oportunitats, la visibilització, el treball en l'espai íntim i esgarrapar el temps, i en base a aquesta conjunció ens vàrem proposar l'exposició que us presentem. Convidem a la reflexió: ser dona en el món de l'art, què suposa l'espai íntim en el procés de creació, i quins condicionants troba la dona artista en el seu desenvolupament professional.

La idea va ser que les artistes trobessin la inspiració en cada un dels espais del Museu de la Dona, que són els espais que han vetllat les dones des de sempre. I que han estat aquests mateixos espais on elles han anat fent sempre amatents les seves obligacions deixant de banda, -sovint-, o fent malabars, -la majoria de les vegades, la seva vessant professional, en aquest cas, l'artístic. I és aquí on volem posar en relleu aquesta invisibilitat no volguda i reivindicar la visibilitat de la que han gaudit els nostres congèneres en una desigualtat absoluta de condicions.

Eva Barnés i Sarrà

Regidora d'Igualtat

Ajuntament de Tossa de Mar

Mar

CHUS DÍAZ BACCHETTA

www.ChusDiazBacchetta.art

Nascuda a Barcelona, Chus Díaz Bacchetta, diplomada per l'Escola d'Art Llotja i l'École Cantonale des Beaux-Arts et d'Art Appliqué de Lausana (actualment ECAL), desenvolupa un treball personal que exposa des de 1987, paral·lelament a la seva activitat de disseny gràfic i l'ensenyament d'arts visuals. El 2013 va obtenir un màster en museologia que li ha facilitat col·laborar amb els museus d'art de Lausana i interrogar la seva pròpia recerca plàstica.

La seva obra figura en col·leccions privades als Estats Units, Espanya i Suïssa; en la col·lecció pública Réserve Précieuse de la Bibliothèque Cantonale Universitaire de Lausana i en la col·lecció de Tossa de Mar, on va rebre l'any 2021, el premi de pintura ràpida en la categoria de tècniques mixtes.

Del petit format d'un llibre d'art creat al seu taller, al llenç de sorra i aigua salada realitzat a la vora del mar. L'artista explora els contrastos barrejant diferents tècniques i mitjans - pintura, foto-transferència, collages, instal·lacions - en una obra expressiva i espontània, on imatges figuratives i petits objectes es conviden de vegades. El concepte limítrof que suposa l'existència 'd'un altre', evoca una frontera, una situació límit així com proximitat, entesa, una riba o entorn compartit, nodreix la seva reflexió sobre les qüestions de territori, identitat i pertinença cultural.

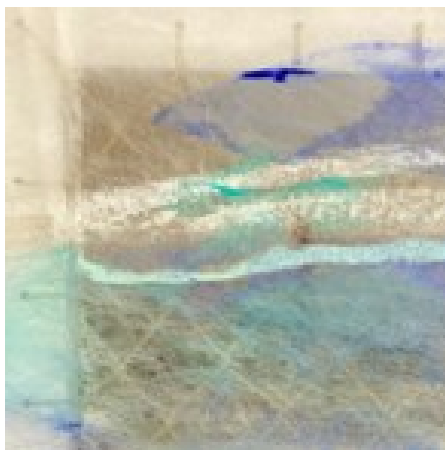
“La meva instal·lació Teixir vincles, pintures sobre teixits translúcids i xarxes de fibra natural, està pensada literalment per ‘nuar vincles’. Fent referència a les remendadores de xarxes de pesca, vull retre homenatge a les nostres avantpassades, treballadores anònimes. Representant els meus territoris vitals, fluxos alpins que travessen fronteres per abraçar la vora del mar desbordada, de platges desaparegudes, voldria recordar les conseqüències climàtiques que ens persegueixen.” En procés de creació, la xarxa s’ha posat a disposició dels visitants del Museu de la Dona i del taller de l’artista a Lutry on les persones, realitzant nusos, han pogut crear vincles físics i simbòlics escurçant així l'espai que separa l'artista del seu públic i l'obra de qui l’observa.

Sèrie TISSER DES LIENS (TEIXIR VINCLES)



Itinéraire récurrent - 812 km
(Itinerari recurrent - 812 km),
2022 Xarxes de fibra natural
nuades a mà; acrílic, oli i pluja
sobre teixits translúcids.
Instal·lació de varies peces, cada
una de 300 x 145 cm

Territoires aquatiques
(Territoris aquàtics), 2022
Acrílic i oli sobre teixit
translúcids i xarxa de fibra
natural
Nuades a mà, 100 x 65 cm



Sèrie LIMITROPHE (LIMITROF)



Limitrophe 1 (Limítrof 1),
2019
Oli, acrílic sorra i troballes
de la vora del mar
50x50 cm



Je vais ou je reviens
(Vaig o torno), 2019
Oli, acrílic, noguerina, llapis,
foto transferència,
mussolina i paper japonès
Tela de lli
80 x 40 cm

Terra

AUDREY PIGUET

www.audreypiguet.com

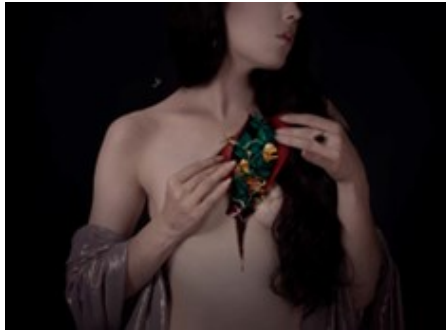
Audrey Piguet es va graduar amb menció honorable el 2012 a l'École de photographie de Vevey, a Suïssa. Des de llavors l'artista navega entre els treballs comercials i el seu treball artístic. També comparteix regularment els seus coneixements a través de tallers i de formacions. Treballa igualment a temps parcial com a assistent per a la gestió de les adquisicions al museu cantonal per a la fotografia, *Photo Elysée* a Lausana.

El seu treball ha estat objecte de nombroses publicacions i premis, especialment el segon premi Jeunes talent suisse en fotografia i una selecció per Magnum Photos. Ha tingut l'oportunitat de realitzar més de quaranta exposicions individuals i col·lectives a Suïssa, França, Croàcia, Alemanya i als Estats Units. Algunes de les seves fotografies formen part de col·leccions privades i públiques, com la del Musée de la Maison d'Ailleurs a Yverdon, Suïssa o la del Pennsylvania Center for Photography als Estats Units.

“Les fotografies de la sèrie PARASOMNIA representen la meua pròpia visió de la paràlisi del somni que visc des de fa uns quants anys, una manera per a mi d'apropiar-me i comprendre aquests trastorns. He escollit alguns animals ‘tòtems’ que representen la por, la mort, però també el renaixement. Els retrats representen la sensació de dolor físic, com les sensacions d'obertura o d'esquinçament en certes zones del cos. Aquestes imatges, com les visions oníriques i els malsons, parlen també de la nostra relació amb la naturalesa i les seves diferents formes de vida, vegetals i animals. Formem part d'un tot, però a vegades aquesta relació és dolorosa. Al meu entendre, el cicle del somni és similar al ritme de la vida: cada vespre és una espècie de petita mort i cada matí és un naixement i un nou començament.”

Sèrie PARASOMNIA (PARASÒMNIA)

#6, 2019
Impressió obtinguda per
raig de tinta sobre paper
70 x 100 cm



#11, 2019
Impressió obtinguda
per raig de tinta sobre paper
70 x 50 cm

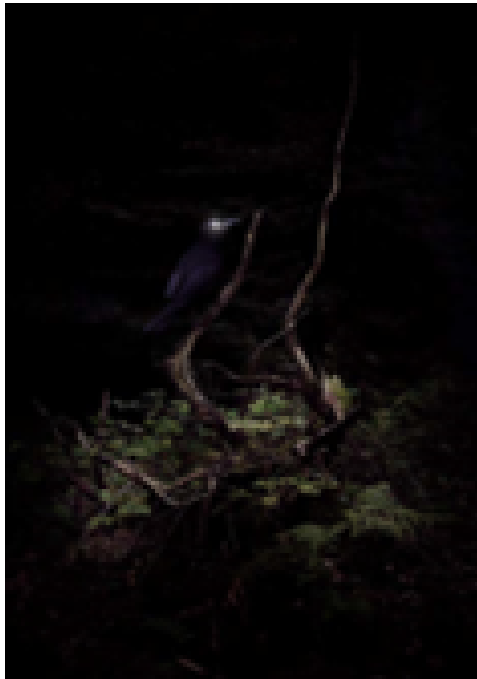
#3, 2019
Impressió obtinguda
per raig de tinta sobre paper
70 x 50 cm



#4, 2019
Impressió obtinguda per
raig de tinta sobre paper
42 x 29'7 cm



#9, 2019
Impressió obtinguda per raig de tinta sobre paper
42 x 29'7 cm



Terra

IZA ARDEVOL

www.sculpteur.eu

Després d'estudiar a les Belles Arts de París, va viure molt de temps a Barcelona on va crear diverses col·leccions de roba en objectes reciclats, tiretes de llaunes, caputxons d'ampolla, etc. Les seves col·leccions han desfilat tres vegades a la Passarel·la Gaudí i han estat portades per celebritats com la model i presentadora Martina Klein i forma part d'emissions de TV com les del presentador Jorge Gutiérrez.

Es va instal·lar a Suïssa el 2009 i exposa les seves escultures amb regularitat en galeries i salons d'art. Sovint diu que la Covid va ser per a ella un catalitzador que li va permetre atrevir-se al que va madurar en ella des de feia molt de temps : atrevir-se a trencar el marbre per a sublimar-lo.

En posar cara a cara, o més aviat imbricant, marbres trencats (o més aviat desestructurats segons la manera en què es fissura la terra per la sequera) amb emocions humanes : posa en escena els límits dels nostres sistemes interiors, les interaccions entre l'impacte de l'ésser humà sobre el planeta i el malestar de la nostra societat, el nostre propi malestar.

Però és més que una interrogació estètica, ja que els seus marbres i albastres són sempre pedres reciclades a les quals dona una nova vida.

Sovint diu : *“No soc a la recerca d'una escultura, soc a la recerca de la simbiosi entre escultura i pedra. Per a mi, pedra i escultura només haurien de fer un, una cosa única i nova, i hi ha gairebé un aspecte mímic en la meva manera de treballar”*.

Una vegada més, IZA descobreix un nou enfocament del reciclatge. Reclama la bellesa d'aquestes pedres reciclades de la mateixa manera que en els anys 1990-2000 reivindicava la bellesa dels caputxons d'ampolles. L'artista reivindica que són fins i tot més belles tenint una segona vida!



Sang noir sous peau blanche (Sang negra sota pell blanca) 2020

Fotografia muntada
sobre forex 10 mm.

130 x 97,5 cm



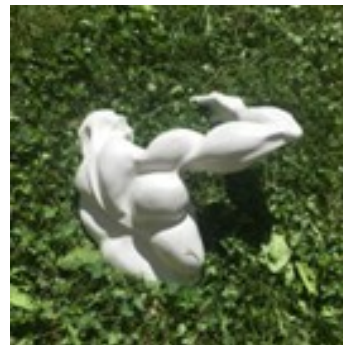
Sang noir sous peau blanche
(Sangnegre sota pell blanca) 2020

Marbre blanc de Carrara, resina
acrílica i negre de fum sobre sòcol
l:60 x L:83 x H:10 cm

Arrachement(Arrencament)2018

Resina acrílica i pols de marbre

L:35 x l:35 x H:25 cm



Deuxième vague - En terres
chaotiques (Segona ona - En terres
caòtiques) 2020

Quarsita blava Louise (Brésil),
resina i full d'or

L:65 x l:61 x H:44 cm

Tradicions

ISABELLE PILLOUD

www.isabellepilloud.ch

Nascuda el 1963 a Suïssa, Isabelle Pilloud viu i treballa a Friburg (Suïssa) i a Berlín. Té un diploma d'ensenyament en educació artística de la Universit  de Berne. Al 1996, s'instal·la a Berl n per onze anys. Aquesta ciutat, que li atribueix un taller durant cinc anys, tindr  una gran influ ncia sobre el seu treball. Hi freq enta els cursos de la Hochschule der K nste, ara Universit t des K nste, i practica el gravat al K nstlerhaus Bethanien. Va rebre la Beca de Mobilit  (antiga Erasmus) del Cant  de Friburg el 2016, que li va permetre desenvolupar el seu projecte *H RO NES* a Buenos Aires, Londres, Jap , Marroc i al Canad . Aquest treball en curs  s objecte d'una important exposici  al 2020 a l'Espace Jean Tinguely-Niki de Saint Phalle a Friburg. Exposa regularment des de 1995. Les seves obres es troben en diversos museus, fundacions i altres col·leccions.

El treball en curs *H RO NES*,  s presentat a Tossa. Isabelle Pilloud ha creat un **Mapa del m n de les hero nes**, que  s una obra participativa amb el p blic. Aquest treball parla de les dones inspiradores, que contribueixen a la millora del m n. L'artista ha brodat els cinc continents en una tela de lli natural. La gent  s convidada a cosir una perla en el lloc del mapa brodat on es troba la SEVA hero na i tamb , si ho vol, a deixar el seu testimoni explicant la hist ria d'aquesta dona. L'objectiu d'aquest proc s  s que el mapa del m n es vagi il·luminant gr cies a centenars de perles. Per una altre banda, basant-se en els testimoniatges recollits l'artista realitza noves pintures, gravats i instal·lacions.

“ Des de sempre interessada en la hist ria de les dones, q estiono la condici  femenina a trav s de trobades a tot el m n. El meu treball no existeix sense l'altre, requereix la interacci , l'intercanvi. L' sser hum  es troba al centre de les meves preocupacions com a artista. ”

Sèrie HÉROÏNES (HEROÏNES)

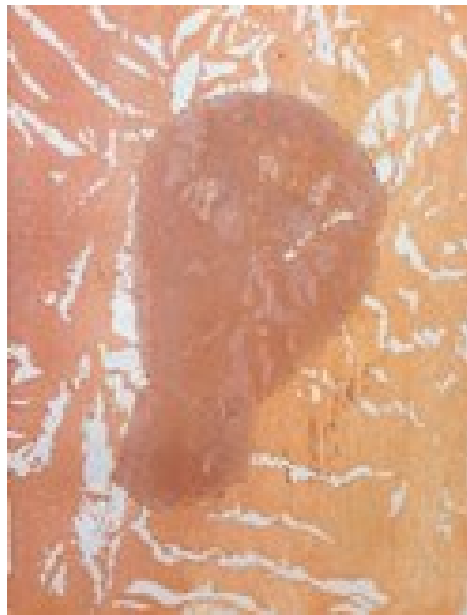
Carte du monde des héroïnes (Mapa del món de les heroïnes),
començat el 2015

Fil i perles sobre tela de lli natural

270 x 150 cm



Femmes de l'Atlas
(Dones del Atlas)
2017 Gravat sobre
fusta imprès sobre
paper
30 x 40 cm



Habitació i Cuina

NAOMI MIDDELMANN

www.naomimiddelmann.com

Treballant sobre una varietat de mitjans - objectes trobats, conjunts, instal·lacions, dibuix o pintura sobre suports inèdits - Naomi Middelman explora el procés de la memòria i la seva subjectivitat en funció del context. L'artista diu *"Recordar és un procés en el qual ens imaginem, contem històries, construïm i desconstruïm per a donar un sentit a qui som"*. La diferència entre memòria i imaginació és gairebé invisible. El seu interès per l'ambigüitat de la percepció, així com per la manera en què els artistes poden contribuir als estudis científics, l'han portat a col·laborar activament en projectes de recerca neurocientífics a Suïssa i als Estats Units.

L'any 2021, va rebre una beca del govern suís per efectuar una residència d'artista en un laboratori de neurociències i una altra per fer una residència d'artista al Musée Jenisch a Vevey, Suïssa on explorà la qüestió de la memòria sobre una obra de 25 metres de longitud, que va ser exposada a principis de l'any 2022 al Centre Hospitalier Universitaire Vaudois de Lausana.

El 2022, l'artista també participa a tres exposicions en museus a Suïssa, Alemanya i aquí, a Tossa de Mar. Aquest any participa també a l'Interregionale a la ciutat de Weil Am Rhein, Alemanya. Una exposició personal a Zuric a la Postcollapse gallery, està prevista pel 2023.

Nascuda a Suïssa, Naomi Middelman es traslladà a Nova York amb setze anys. Després de graduar-se en escriptura creativa i relacions internacionals a la universitat Johns Hopkins, va treballar en el camp de l'edició. Va tornar a Suïssa i es va graduar a l'École d'art visuel de Basilea l'any 2009.

El seu treball ha estat presentat en més de seixanta exposicions individuals i col·lectives en museus, galeries i fires d'art a Europa, Estats Units i Suïssa. Les seves obres figuren en col·leccions públiques i privades importants a Suïssa, Europa, Austràlia, Canadà, Israel i els Estats Units.



Quipu 2022
Tinta i oli sobre gasa de cotó
130 x 180 cm

Exile maps (Mapes del exili) 2022
Costura sobre mapes geogràfics
reciclatos, emmarcats
50 x 70 cm



Found memories (Memòries trobades) 2022
15 fotos cosides,
emmarcades individualment
10 x 15 cm.

Life Unraveled (La vida desembolicada) 2022
Teles reciclades en una caixa de
cigars
30 x 40 cm



Habitació i Cuina

LAURA ZIMMERMANN

www.laura-zimmermann.com

Laura Zimmermann és una artista francesa diplomada a l'École Nationale Supérieure des Arts Décoratifs de París. Actualment viu i treballa a Lausana, Suïssa.

A través de les seves diferents sèries, explora la quotidianitat i en revela els moments íntims, lliurant-se així, reprenent les paraules del crític d'art Louis Doucet, a *"ruixar la violència de dolçor i suggerir aspectes anodins de la violència. (...) L'artista pinta les seves teles a terra, atacant-les amb gestos que s'assemblen a una agressió del suport. L'energia desplegada és ofensiva, vibrant, saturant, electrificant, agitada, esmunyedissa."* Així, *"la brutal i salvatge execució revela o accentua la violència latent, subjacent, barrejada de fragilitat, dels temes. (...) L'absència de subjecte, el buit narratiu incita l'espectador a buscar la falla, el detall expressiu que proporcionarà una clau de lectura. Probablement, n'hi trobarà una multitud, algunes desembocant en atzucacs, d'altres permetent construir les hipòtesis més boges. (...) Sense que ho sembli, amb mitjans d'extrema simplicitat, Laura Zimmermann es lliura així a un treball d'afebliment de les nostres certeses massa ben establertes, d'una racionalitat tranquil·litzadora, de l'estatut mateix de les imatges, sovint insignificants, que omplen les nostres societats..."*

En aquesta exposició es podrà veure un extracte de tres de les seves sèries.

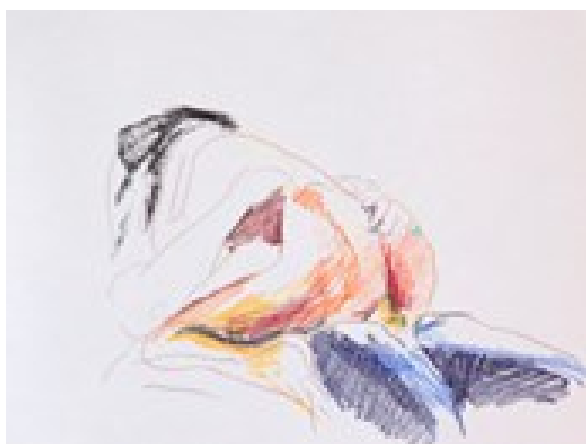
AMOUR ha estat realitzada a partir de GIFs seleccionats a Internet, aquesta sèrie explora la descomposició del moviment a través d'un tema universal, lleuger i alhora infinitament seriós. La sèrie es considera representativa de totes les formes d'amor existents.

La sèrie *SALAI*, mostra com l'artista utilitza una de les restriccions inherents al seu paper de mare: la falta de temps que l'obliga a treballar amb urgència. S'hi veu la superposició

sobre un mateix suport, de totes les posicions que pot prendre, en pocs segons, un nen petit que no para quiet.

Aquesta sèrie, *ACÉPHALES*, representa subjectes dels qui mai es veuen les cares. Els cossos desborden dels enquadraments. Estan trossegats, fragmentats, decapitats, a vegades fins al punt de no poder identificar-los.

Sèrie AMOUR (AMOR)

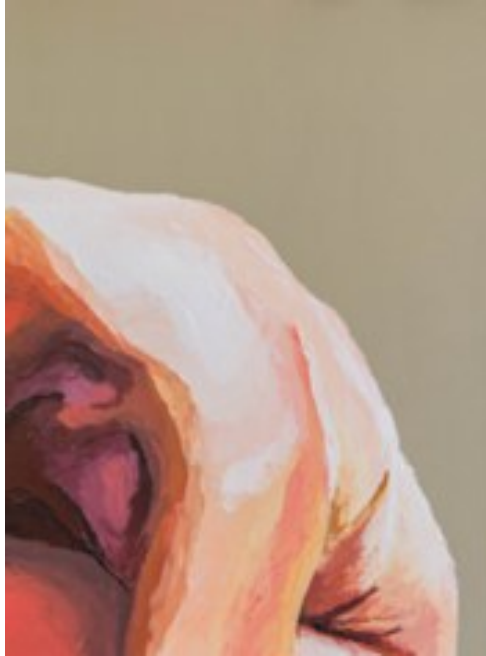


#D3, 2016
Llapis i carbonet
sobre paper
24 x 30 cm

Sèrie SALAÏ #462, 2019

Llapis, carbonet
i pastels al oli sobre
paper
40 x 30 cm





Sèrie ACÉPHALES
(ACÈFALOS)

#442, 2018

Acrílic sobre tela de lli

80 x 60 cm

#448, 2018 Acrílic sobre tela de lli
30 x 30 cm



MUSEU DE LA DONA

Carrer des Codolar, 4, Barri de Sa Roqueta, Tossa de Mar

TEIXINT VINCLES

DONES, ARTISTES I ESPAI ÍNTIM

EXPOSICIÓ

Del 16 de setembre
al 10 de desembre de 2022

isabelle ardevol
chus díaz bacchetta
naomi middelmann
audrey piguet
isabelle pilloud
laura zimmermann

Espace Artistes Femmes de Lausana
Museu de la Dona

INAUGURACIÓ: 16/09/2022 / 18H

Taula rodona:

“Dones, artistes i espai íntim”

A càrrec de: **Rosa M. Gil Tort**,
autora del llibre “Elles també hi eren”
i **Marie Bagi**, presidenta de
l'Associació Espace Artistes Femmes

Horaris: De dimecres a diumenge 10h a 14h - 17h a 20h
info@infotossa.com



MUSEU DE LA DONA



AREA D'IGUALTAT



Ajuntament de
Tossa de Mar

